



КОМПАНІЯ CS

## ***iFOBS***

***Інтерактивна система фронт-офісного  
обслуговування клієнтів банку***

**Настанова  
з експлуатації  
модуля iFOBS.PaymentEngine**

## ЗМІСТ

<b>1.</b>	<b>ВСТУП .....</b>	<b>3</b>
1.1.	Призначення документу .....	3
1.2.	Призначення модуля .....	3
1.3.	Терміни та скорочення .....	3
<b>2.</b>	<b>РОБОТА З МОДУЛЕМ .....</b>	<b>4</b>
2.1.	Робоче місце клієнта (WIN-клієнт) .....	4
2.1.1.	Створення інструкції .....	4
2.1.2.	Редагування чинних інструкцій .....	6
2.1.3.	Операції меню «Задачі» .....	7
2.1.4.	Список правил .....	8
2.1.5.	Відображення платежів, створених за інструкціями... ..	8
2.1.6.	Журнал платежів за інструкціями .....	8
2.2.	Робоче місце операціоніста Б2 .....	9
2.2.1.	Інструкції Payment Engine .....	10
2.2.2.	Пов'язані форми .....	13
2.2.3.	Операції з інструкціями Payment Engine .....	13
2.2.4.	Журнал змін .....	13

## 1. ВСТУП

### 1.1. Призначення документу

Цей документ є посібником із налаштування та експлуатації модуля автоматизованого управління коштами на рахунках iFOBS.PaymentEngine, який функціонує в межах системи дистанційного банківського обслуговування iFOBS.

Документ містить перелік функціональності підсистеми, а також опис її взаємодії з системою iFOBS та іншими системами.

### 1.2. Призначення модуля

Модуль iFOBS.PaymentEngine призначений для надання клієнтам банку сервісів з автоматизованого управління коштами на рахунках та їх розподілу між рахунками.

Галузь використання модуля:

- створення механізму внутрішньокорпоративного розподілу коштів між рахунками компаній і підрозділів;
- автоматизація процесу регулярної консолідації коштів структурних підрозділів на рахунку управляючої компанії (майстер-рахунку);
- управління станом рахунків структурних підрозділів із можливістю автоматизації контролю і підтримки балансу.

Основні задачі модуля:

- налаштування інструкцій для автоматичного виконання платежів на підставі заданих правил розподілу коштів між рахунками контрагентів і підрозділів клієнта;
- автоматичне формування документів щодо перерахування коштів між рахунками згідно налаштованих інструкцій: документи в національній валюті і звичайні валютні документи;
- автоматичний контроль стану рахунків відповідно до параметрів правила, заданого в інструкції.

У межах цього модуля клієнт (юридична особа) має можливість:

- налаштувати правила для контролю стану власних рахунків і зберегти у вигляді інструкцій на сервері;
- задати графік (періодичність) виконання інструкцій;
- налаштувати умови для автоматичного формування сервером iFOBS платіжних документів;
- підписати свої інструкції за допомогою ЕЦП;
- деактивувати/активувати певні інструкції або весь механізм.

### 1.3. Терміни та скорочення

Термін, аббревіатура	Опис
<b>Клієнт</b>	Клієнт банку, користувачі якого мають доступ до iFOBS
<b>Користувач</b>	Користувач iFOBS
<b>Контрагент</b>	Підприємство клієнта, до рахунків якого його користувачі мають доступ за допомогою iFOBS
<b>Інструкція</b>	Створене клієнтом з використанням одного з правил електронне розпорядження, на підставі якого сервер повинен автоматично формувати платежі
<b>ЕЦП</b>	Електронно-цифровий підпис

## 2. РОБОТА З МОДУЛЕМ

Під час роботи з модулем iFOBS.PaymentEngine користувач має можливість створювати інструкції на формування автоматичних платежів (див. «[Створення інструкції](#)»). Для створення інструкцій використовується список правил (див. «[Список правил](#)»). Після підписання інструкції відповідною кількістю підписів, відправлення до банку і подальшої активації, сервер автоматично формує платіжні документи в національній валюті і звичайні валютні документи згідно з інструкцією. За створеними платежами формується звітність (див. «[Журнал платежів за інструкціями](#)»), зміни за інструкціями логуються в спеціальному журналі (див. «[Ошибка! Источник ссылки не найден.](#)»).

### 2.1.Робоче місце клієнта (WIN-клієнт)

#### 2.1.1. Створення інструкції

##### **Щоб створити інструкцію:**

1. Виберіть пункт меню **Грошові потоки/Інструкції автоматичних платежів**.

2. Натисніть кнопку  на панелі інструментів.

3. Заповніть поля документа потрібними значеннями (см. «[Опис](#)»).

4. Збережіть документ (кнопка «**Зберегти**»).

5. Підпишіть документ і виконайте синхронізацію, щоб відправити документ до банку. Зверніть увагу: допідписання інструкції (якщо потрібно накласти другий підпис) доступно користувачеві, якщо він має право дебету і доступу до рахунків, які вказані в самій інструкції

6. Створена інструкція за умовчанням отримує статус «Неактивне». Після того, як вона буде прийнята в банку (стан «У банку/Прийнятий»), активуйте інструкцію за допомогою меню **Задачі/Активувати** (див. «[Операції меню «Задачі»](#)»).

**Зверніть увагу:** інструкція є активною, тобто за нею будуть автоматично створюватися платіжні документи, якщо вона знаходиться в стані «Прийнятий» і статусі «Активне».

Інструкції автоматичних платежів

Дата введення: 29.04.2010

Код правила: 2

Статус: Контроль максимального баланса счета

Неактивне

Призначення правила: При превышении остатка на контролируемом счете выше заданного предела списать избыточную сумму на другой счет

Коментар до інструкції: коментар

Умови інструкції: если на Контролируемый счет («счет 1») остаток больше чем 12.55 перевести разницу на Счет зачисления («счет 2») с назначением платежа test everyday

Термін дії інструкції:  Постійна інструкція

3 04.08.2020 По 23.10.2020

Графік виконання: Періодичність

Час спрацювання: 00:00

Пріоритет: 50

Виконання в неробочий/неіснуючий день:  Попередній день  Наступний день

Дата наступного виконання: . . |

Стан: На клієнті | Введений

Користувач 1: Користувач 2:

Зберегти Відміна

### Опис елементів

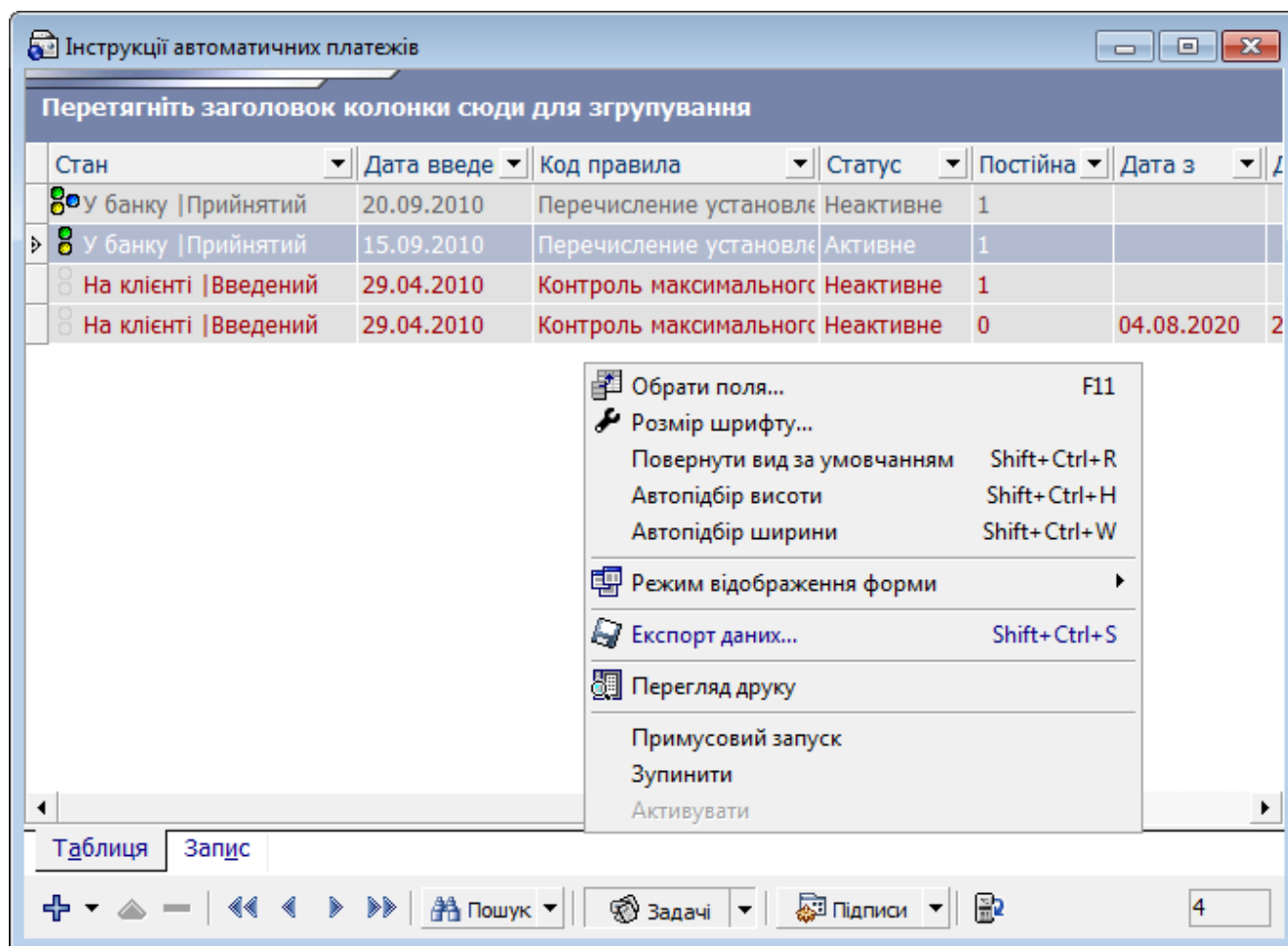
Елемент	О/З	Опис
Дата введення	+	Дата створення інструкції. За умовчанням встановлюється поточна дата
Код правила та найменування правила	+	Код правила і поле для вибору правила зі списку правил (див. «Список правил»)
Статус	N/A	Поточний статус інструкції (Активне/Неактивне)
Призначення правила	+	Текстовий опис призначення правила. Підставляється автоматично при виборі правила зі списку
Коментар до інструкції	+	Текстовий багаторрядковий блок для введення користувачем коментаря до створюваної інструкції
Умови інструкції	+	Текстовий багаторрядковий блок із текстом правила, згідно з яким буде створена інструкція з активними елементами. Наприклад: «якщо на <u>рахунку 1</u> («счет 1») залишок менше ніж <u>сума 1</u> («сумма 1»)


		<p>або більше ніж <u>сума 2</u> («сумма 2») перевести різницю на <u>рахунок 2</u> («счет 2») з призначенням платежу «призначення платежу».</p> <p>Текст з підкресленням є «активним елементом», при кліці на який відкривається форма з можливістю вибору значення відповідного параметра правила (підстановки рахунку, зазначення суми, введення призначення платежу).</p> <p>Параметр <u>рахунок 1</u> («счет 1») є контрольованим рахунком: тільки в цьому полі ви можете вибрати рахунок в будь-якій валюті. Для інших параметрів типу «рахунок» рахунки можуть бути обрані лише в валюті встановленого контрольованого рахунку</p>
<b>Термін дії інструкції</b>	+/-	<p>Блок включає в себе елементи:</p> <ul style="list-style-type: none"> <li>- чекбокс «<b>Постійна інструкція</b>». Якщо чекбокс відмічений, інструкція діє на постійній основі, якщо не відмічений – для вибору стають доступні елементи вибору терміну дії інструкції:</li> <li>- вибір дати «3 ...»</li> <li>- вибір дати «По ...»</li> </ul>
<b>Графік виконання</b>	+	<p>Блок для завдання графіка виконання інструкції. Включає в себе елементи:</p> <ul style="list-style-type: none"> <li>- Періодичність (Щодня/Тиждень/Місяць/Рік), для вибору доступний один день у періоді.</li> <li>- Час спрацювання інструкції (поле активно під час вибору правила відповідного типу).</li> <li>- Пріоритет – для вказівки ступеню пріоритетності цієї інструкції під час опрацювання (максимальне значення – 100)</li> </ul>
<b>Виконання в неробочий/неіснуючий день</b>	N\A	Вибір користувача, в який день виконувати інструкцію, якщо черговий раз припав на неробочий день або число, якого в поточному місяці немає – перемикач « <b>Попередній день</b> »/« <b>Наступний день</b> »
<b>Дата наступного виконання</b>	N\A	Поле, в якому вказується автоматично розрахована дата наступного виконання для інструкцій з умовою виконання «за часом»
<b>Підписи</b>	N\A	Поля містять відомості про перший і другий електронні підписи, накладені на документ
<b>Стан</b>	N\A	Поле містить відомості про поточний статус документа
<b>Повідомлення про прийом</b>	N\A	Поле містить повідомлення про допущені під час заповнення форми документа помилки. Якщо помилок немає, це поле не відображається

### 2.1.2. Редагування чинних інструкцій

Для того щоб відредагувати інструкцію, виконайте такі дії:

1. Переведіть інструкцію в статус «Неактивне» за допомогою меню **Задачі/Зупинити**.



2. Виконайте редагування інструкції (кнопка ). Зверніть увагу, що для редагування доступні такі поля:
  - поле **Коментар до інструкції**;
  - поля блоку «Термін дії інструкції»;
  - поле **Пріоритет**;
  - поля блоку «Виконання в неробочий/неіснуючій день»;
  - поле **Періодичність** в блоці «Графік виконання».
3. Збережіть зміни (кнопка «**Зберегти**»), підпишіть документ і виконайте синхронізацію.
4. Після того як інструкція перейде в стан «Прийнятий», виконайте операцію «**Активувати**» (пункт меню **Задачі**).

**Зверніть увагу:** для зміни правила інструкції або його параметрів вам необхідно створити нову інструкцію.

### 2.1.3. Операції меню «Задачі»

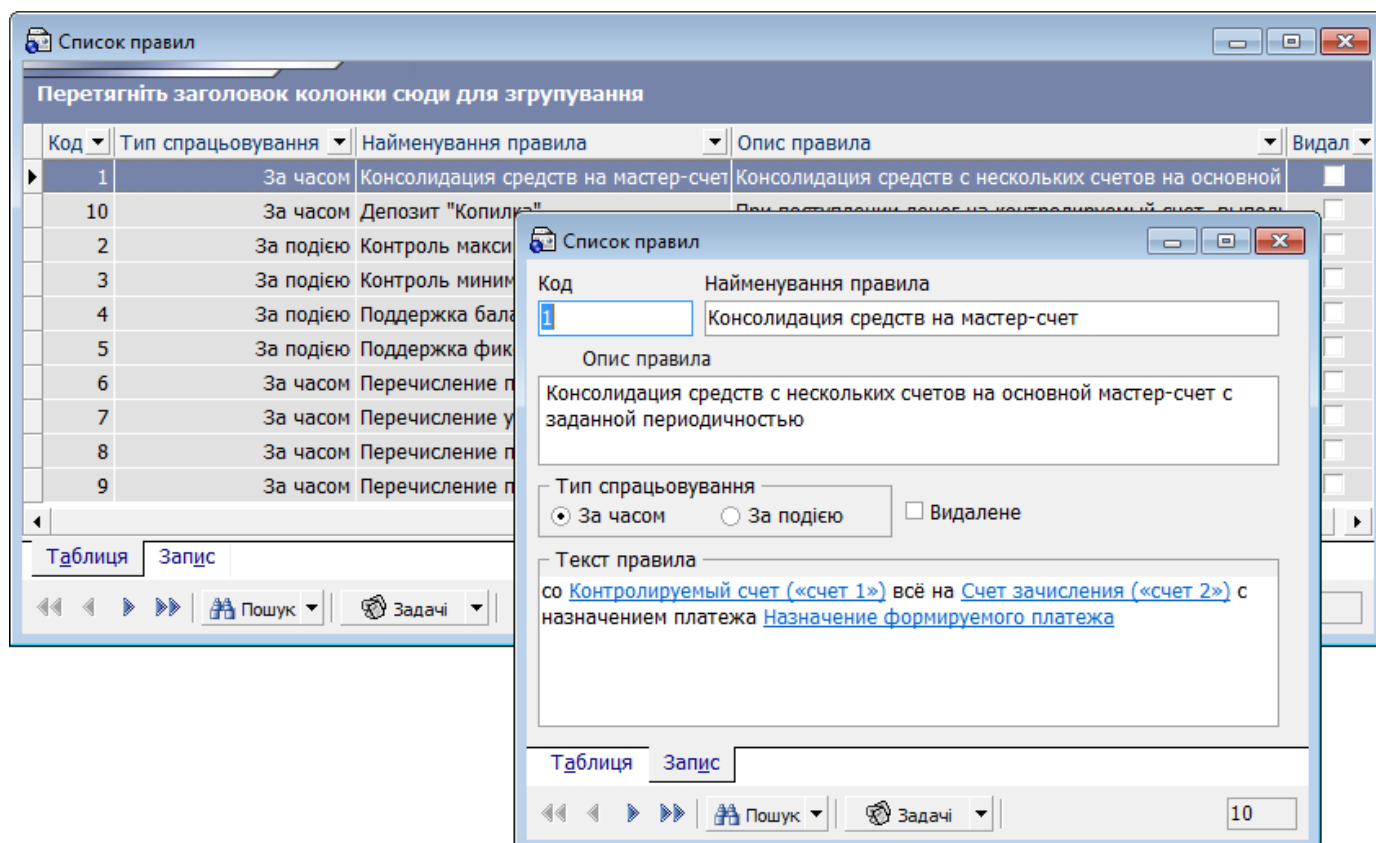
Крім стандартних операцій із збереження, додавання, клонування, видалення, зміни документа користувачеві доступні такі операції:

Операція	Опис
<b>Примусовий запуск</b>	Операція доступна для інструкцій у стані «Прийнятий» і статусі «Активне». Ініціює запуск інструкції на виконання поза графіком

<b>Зупинити</b>	Переводить інструкцію в статус «Неактивне», доступна для інструкцій у стані «Прийнятий» і статус «Активне»
<b>Активувати</b>	Переводить інструкцію в статус «Активне», доступна для інструкцій в стані «Прийнятий» і статус «Неактивне»

### 2.1.4. Список правил

Щоб переглянути список правил, виберіть пункт меню **Грошові потоки/Список правил**.



Список правил ведеться в базі даних iFOBS і недоступний для редагування.

### 2.1.5. Відображення платежів, створених за інструкціями

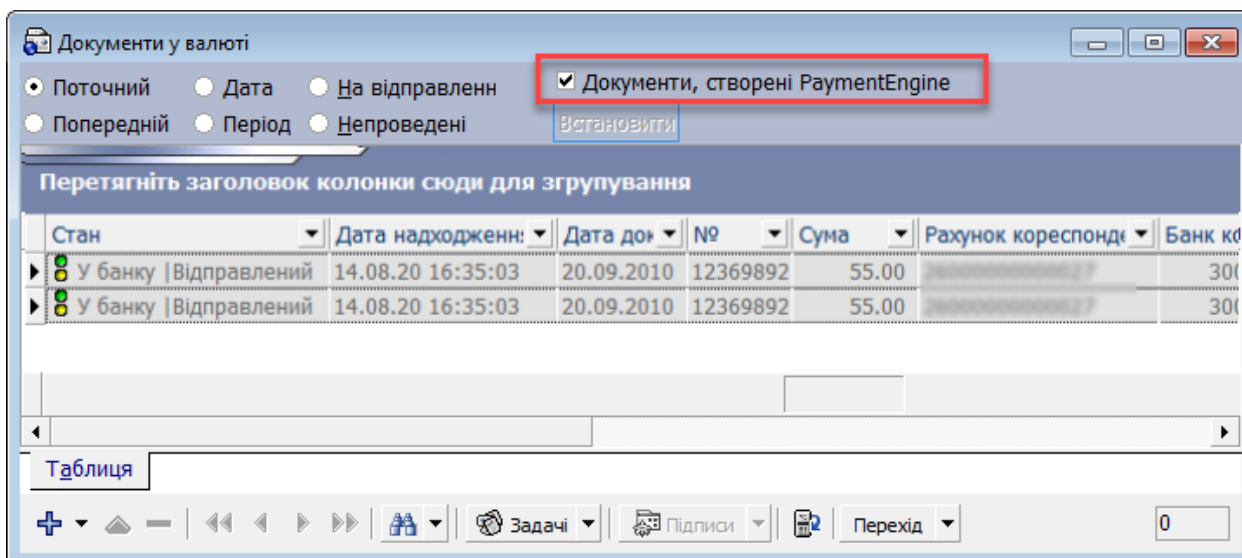
Оскільки створені за інструкціями платежі є стандартними документами в національній валюті і звичайні валютні документи, то для їх перегляду використовуються наявні форми:

- В інтерфейсі Win-клієнта – «Документи в національній валюті» (**Задачі/Документи в національній валюті**) і «Документи у валюті» (**Задачі (валюта)/Документи у валюті**);
- В інтерфейсі Web-клієнта – «Введені документи» (**Гривневі операції/Введені документи**) і «Валютні документи» (**Валютні операції/Валютні документи**).

### 2.1.6. Журнал платежів за інструкціями

Для відображення списку (журналу) документів, створених автоматично на підставі інструкції PaymentEngine, на формах перегляду списку документів у національній валюті та валютних документів передбачений системний фільтр – чекбокс **«Документи, створені PaymentEngine»**, при виборі якого виконується фільтрація.



**В інтерфейсі Win-клієнта:**

У меню **Перехід** доступна операція «**Перейти до інструкції**», при виборі якої буде відкрита форма докладного перегляду інструкції, на підставі якої був створений платіж.

**В інтерфейсі Web-клієнта:**

Мій iFOBS | Гривневі операції | Валютні операції | Банківські продукти | Документи | Кореспонденти

Валютні документи | Валютні доручення | Імпорт документів в іноземній валюті | Купівля валюти | Продаж валюти | Конверсія валюти | ЗЕД

Створити документ | Друку документи | Експорт документів | XML-формат

Валютні документи ?

Документи, створені PaymentEngine

Сторінка 1 з 9 | Фільтр: Період у днях: 90

Номер	Дата	Платник	Рахунок	Банк кор.	Рахунок	Кореспондент	Сума	Статус	Документи для друку
2	03.06.2020	Третій у.к.	UA 15 00000000000000000000	300006	UA 15 00000000000000000000	Українська нафтяна компанія	177.99	Відхилений	<input type="checkbox"/>
5	24.07.2018	Третій у.к.	UA 71 00000000000000000000	300006	UA 71 00000000000000000000	Крылья	0.26	Введений	<input type="checkbox"/>
6	24.07.2018	Третій у.к.	UA 71 00000000000000000000	300006	UA 71 00000000000000000000	Крылья	0.26	Введений	<input type="checkbox"/>
14	03.10.2017	Українська нафтяна компанія	UA 96 00000000000000000000	300006	UA 96 00000000000000000000	ЮЛР для тестиров	6.00	Не всі підписи	<input type="checkbox"/>
9	29.09.2017	Українська нафтяна компанія	UA 96 00000000000000000000	300006	UA 96 00000000000000000000	ОАО "ЗП Девятка"	0.04	Відхилений	<input type="checkbox"/>
10	29.09.2017	Українська нафтяна компанія	UA 96 00000000000000000000	300006	UA 96 00000000000000000000	ОАО "ЗП Девятка"	0.04	Потребує OTP-підтвердження	<input type="checkbox"/>

Сторінка 1 з 9

<b>В обробці</b>	- Документ знаходиться в обробці	<b>Введений</b>	- Документ успішно введений
<b>Не всі підписи</b>	- Документ не має усіх підписів	<b>Очікує надх.</b>	- Документ очікує надходжень
<b>Відхилений</b>	- Документ відхилений банком	<b>Відкладений</b>	- Документ відкладений
<b>Прийнятий</b>	- Документ прийнятий банком	<b>Проведений</b>	- Документ проведений банком
<b>Видалений</b>	- Документ видалений користувачем	<b>Надіслано на авторизацію в РЦК</b>	- Надіслано на авторизацію в РЦК
<b>Відхилений у РЦК</b>	- Відхилений у РЦК	<b>Потребує OTP-підтвердження</b>	- Документ потребує підтвердження OTP-кодом

**2.2. Робоче місце операціоніста Б2**

Правила введення до роботи інструкцій із використанням АБС Б2 встановлюються режимами ліцензії (див. «**Ошибка! Источник ссылки не найден.**») і передбачають такі варіанти:

- **Режим 0** – створені і підписані користувачами інструкції надходять до АБС Б2 на окрему форму «Інструкції PaymentEngine» і мають бути опрацьовані операціоністом;

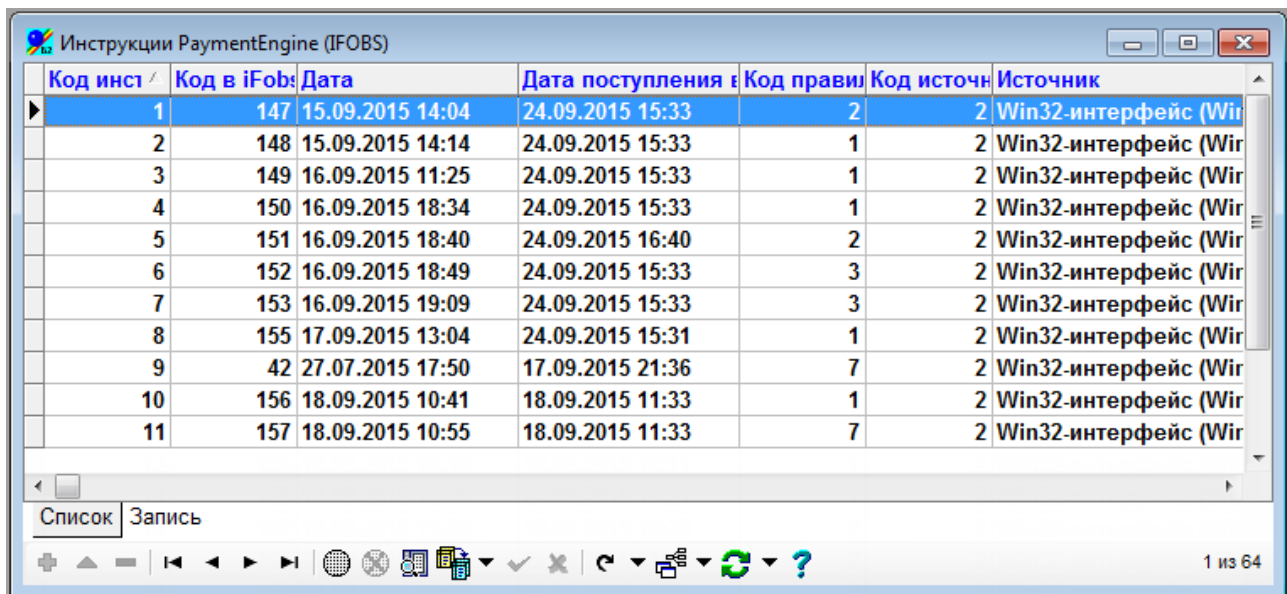
- **Режим 1** – створені і підписані користувачами інструкції надходять до АБС Б2 на окрему форму «Інструкції PaymentEngine» тільки для перегляду і не потребують опрацювання операціоністом.

У разі якщо необхідність синхронізації інструкцій в АБС відключена (використовується режими 2 і 3), інструкції до АБС не надходять.

### 2.2.1. Інструкції Payment Engine

Для виклику задачі використовуйте пункт меню **Документы/Внешние системы/iFOBS/Инструкции Payment Engine iFOBS**.

Форма містить список інструкцій, які надійшли з системи iFOBS.



Код инст /	Код в iFob	Дата	Дата поступления в	Код прави	Код источн	Источник
1	147	15.09.2015 14:04	24.09.2015 15:33	2	2	Win32-интерфейс (Wir
2	148	15.09.2015 14:14	24.09.2015 15:33	1	2	Win32-интерфейс (Wir
3	149	16.09.2015 11:25	24.09.2015 15:33	1	2	Win32-интерфейс (Wir
4	150	16.09.2015 18:34	24.09.2015 15:33	1	2	Win32-интерфейс (Wir
5	151	16.09.2015 18:40	24.09.2015 16:40	2	2	Win32-интерфейс (Wir
6	152	16.09.2015 18:49	24.09.2015 15:33	3	2	Win32-интерфейс (Wir
7	153	16.09.2015 19:09	24.09.2015 15:33	3	2	Win32-интерфейс (Wir
8	155	17.09.2015 13:04	24.09.2015 15:31	1	2	Win32-интерфейс (Wir
9	42	27.07.2015 17:50	17.09.2015 21:36	7	2	Win32-интерфейс (Wir
10	156	18.09.2015 10:41	18.09.2015 11:33	1	2	Win32-интерфейс (Wir
11	157	18.09.2015 10:55	18.09.2015 11:33	7	2	Win32-интерфейс (Wir

Система дозволяє переглядати і опрацювати документи, однак параметри цих документів може змінити тільки користувач системи iFOBS на клієнтському робочому місці.

Вкладка «Запись» («Запись») містить детальну інформацію за кожним документом.

Инструкции PaymentEngine (IFOBS)

Основные параметры | Дополнительные параметры

Правило  
 1 ConsolidationFunds

Назначение  
 Консолидация средств с нескольких счетов на основной мастер-счет с заданной периодичностью

Тип срабатывания  
 По времени  
 По событию

Время действия инструкции  
 Постоянная инструкция  
 С 23.09.2015  
 По 27.09.2015

Комментарий  
 Консолидация средств с нескольких счетов на основной мастер-счет

Приоритет 51  
 Статус Не активна

Условия | График исполнения

со "108122" всё на "104786" с назначением платежа "консолидация средств на мастер-счет"

Код 56  
 Дата 23.09.2015 11:53  
 МФО 300006  
 Источник 2 Win32-интерфейс (Win3)

Состояние  
 1100 Введен

Список | Запись

37 из 64

### Опис елементів

Елемент	О/З	Опис
<b>Вкладка «Основні параметри»</b> («Вкладка «Основные параметры»)		
<b>Код і найменування правила</b> («Код и наименование правила»)	N\A	Цифровий код і текстовий опис правила
<b>Призначення правила</b> («Назначение правила»)	N\A	Текстовий опис призначення правила
<b>Коментар</b> («Комментарий»)	N\A	Коментар користувача
<b>Термін дії інструкції</b> («Время действия инструкции»)	N\A	Блок містить такі елементи: - чекбокс-ознака « <b>Постійна інструкція</b> » - інтервал дії інструкції: «З ... По» ( «С ...По»)

<b>Пріоритет</b> («Приоритет»)	N\A	Ступінь пріоритетності цієї інструкції при опрацюванні (максимальне значення - 100)
<b>Статус</b> («Статус»)	N\A	Поточний статус інструкції (Активна/Не активна)
<b>Код</b> («Код»)	N\A	Внутрішній код документа в Б2
<b>Дата</b> («Дата»)	N\A	Дата створення інструкції
<b>МФО</b> («МФО»)	N\A	Код МФО відділення банку, в якому обслуговується контрольований рахунок, зазначений в інструкції
<b>Джерело</b> («Источник»)	N\A	У полі відображено джерело створення документа (наприклад, 2 - Win-клієнт iFOBS)
<b>Стан</b> («Состояние»)	N\A	Поле містить відомості щодо поточного стану документа
<b>Причина відмови</b> («Причина отказа»)	N\A	Поле містить причину відхилення документа (відображається, якщо документ був відхилений)
<b>Вкладка «Графік виконання» («График исполнения») (відсутня, якщо встановлено тип спрацювання інструкції «За часом» («По времени»))</b>		
<b>Періодичність</b> («Периодичность»)	N\A	Задана періодичність виконання інструкції
<b>День виконання</b> («День исполнения»)	N\A	День періоду, в який буде виконана інструкція
<b>Час спрацювання</b> («Время срабатывания»)	N\A	Час спрацювання інструкцій із правилами «за часом» («по времени»)
<b>Виконання в неробочий або неіснуючий день</b> («Исполнение в нерабочий или несуществующий день»)	N\A	Заданий користувачем параметр (Попередній день/Наступний день), в який необхідно виконувати інструкцію, якщо чергова дата виконання припадає на неробочий день
<b>Вкладка «Додаткові параметри» («Дополнительные параметры»)</b>		
<b>Користувач 1</b> («Пользователь 1») <b>Користувач 2</b> («Пользователь 2») <b>Користувач 3</b> («Пользователь 3»)	N\A	Поля містять відомості про електронні підписи, накладені на документ

## 2.2.2. Пов'язані форми

- **Журнал змін («Журнал изменений»)** – пункт дозволяє переключитися до форми журналу змін інструкцій Payment Engine (см. «Журнал змін»).

## 2.2.3. Операції з інструкціями Payment Engine

- Прийняти («Принять») – операція дозволяє прийняти інструкції Payment Engine, стан інструкції змінюється на «Прийнятий» («Принят»), інструкція починає діяти.
- Відхилити («Отклонить») – операція дозволяє відхилити документ із зазначенням причини відхилення, інструкція набуває стану «Відхилений» («Отклонен»).
- Відкласти («Отложить») – інструкція набуває стану «Відкладений» («Отложен»).
- Скасувати операцію «Прийняти» («Отменить операцию «Принять») – інструкція набуває стану «Введений» («Введен»).
- «Скасувати операцію «Відкласти» («Отменить операцию «Отложить») – інструкція набуває стану «Введений» («Введен»).
- «Виконати для всіх ... прийняти» («Выполнить для всех... принять») – дозволяє прийняти всі документи, що знаходяться в стані «Введений» («Введен»).
- «Виконати для всіх ... відхилити» («Выполнить для всех... отклонить») – дозволяє відхилити всі документи, що знаходяться в стані «Введений» («Введен»).
- «Виконати для всіх ... відкласти» («Выполнить для всех... отложить») – дозволяє перевести всі інструкції в стан «Відкладений» («Отложен»).
- «Виконати для всіх ... скасувати операцію «Прийняти» («Выполнить для всех... отменить операцию «Принять») – дозволяє перевести всі прийняті інструкції в стан «Введений» («Введен»).
- «Виконати для всіх ... скасувати операцію «Відкласти» («Выполнить для всех... отменить операцию «Отложить») – дозволяє перевести всі відкладені інструкції в стан «Введений» («Введен»).

## 2.2.4. Журнал змін

Підсистема опрацювання документів, що надійшли з системи iFOBS, зберігає дані про всі зміни, що відбулися в цих документах.

При цьому фіксуються як модифікації, зроблені користувачем на клієнтському робочому місці (зміна параметрів документа, введення і видалення документа), так і ті зміни, які здійснював із документом оператор АБС Б2 (прийняття, відхилення документа тощо).

Щоб переглянути журнал змін інструкцій Payment Engine, виберіть пункт меню **Документы/Внешние системы/iFOBS/Журналы изменения документов/Инструкции PaymentEngine (iFOBS)** або виберіть потрібну інструкцію зі списку на формі «Інструкції PaymentEngine (iFOBS)» («Инструкции PaymentEngine (iFOBS)»), натисніть кнопку «Зв'язки» («Связи») та виберіть пункт «Журнал змін» («Журнал изменений»).

Форма журналу повторює форму «Інструкції PaymentEngine (iFOBS)» і містить ряд додаткових даних про дату, час збереження змін і користувача, який ці зміни здійснив.

Журнал инструкций PaymentEngine (IFOBS)

Основные параметры | Дополнительные параметры

Правило: 2 ControlMaxFunds

Назначение: При превышении остатка на контролируемом счете выше заданного предела списать избыточную сумму

Тип срабатывания:
   
 По времени
   
 По событию

Время действия инструкции:
   
 Постоянная инструкция
   
С: 
   
По:

Комментарий: test 54320

Приоритет: 50

Статус: Не активна

Условия: если на "104468" остаток больше чем 0.00 перевести разницу на "104410" с назначением платежа "назначение"

Код: 1

Дата: 15.09.2015 14:04

МФО: 300006

Источник: 2 Win32-интерфейс (Win3

Состояние: 1003 Отклонён в IFOBS

Действие:
   
 Вставка
   
 Изменение
   
 Удаление

Пользователь Б2: ACREATORTEST3

Дата и время: 16.09.2015 18:42

Пользователь ОС: ROOT

Имя компьютера: DEIMOS.INTRANET

Комментарий:
   
CurrentUser: ACREATORTEST3
   
ClientMachine: unknown
   
ClientIP: 192.168.150.106

Список | Запись

1 из 100 (не все)

### Опис додаткових елементів

Елемент	О/З	Опис
<b>Дія («Действие»)</b>	N\A	Перемикачі вказують тип зміни, дані про який містяться у відкритій формі: вставка, зміна або видалення документа
<b>Користувач Б2 (Пользователь Б2»)</b>	N\A	Поле містить ім'я користувача, який справив зміни, що містяться у відкритій формі. <b>Зверніть увагу:</b> для змін, здійснених клієнтом на клієнтському робочому місці, ім'я користувача відповідатиме імені, під яким службова програма АБС Б2, яка синхронізує дані, підключається до БД клієнтського робочого місця, а не імені користувача-клієнта, який здійснив ці зміни
<b>Дата й час («Дата и время»)</b>	N\A	Поле містить дату і час, коли до БД АБС Б2 були внесені зміни, які містяться у відкритій формі
<b>Користувач ОС</b>	N\A	Користувач, від імені якого здійснювався вхід до операційної системи

(«Пользователь ОС»)		
Ім'я комп'ютера («Имя компьютера»)	N\A	Назва комп'ютера, з якого вносилися зміни до поточного запису
Коментар («Комментарий»)	N\A	Додаткові дані про користувача, який здійснив зміни

### Операції

На формі журналів доступна операція «**Показати відмінності**» («Показать различия»), яка здійснює аналіз відмінностей із попередньою версією. У формі ви побачите, за якими полями вносилися зміни, а також їх старе і нове значення.

